



Zakład Mechaniki i Elektroniki
ZAMEL sp.j.
J.W. Dzida, K. Łodzińska

zAMEL

ul. Zielona 27, 43-200 Pszczyna, Poland
Tel. +48 (32) 210 46 65, Fax +48 (32) 210 80 04
www.zamelcet.com, e-mail: marketing@zamel.pl

ОПИСАНИЕ

Индикатор питания LKM-03 служит для сигнализации наличия напряжения в однофазной сети. Сигнализация осуществляется при помощи диода LED с повышенной эмиссией света. Доступны различные цветовые версии индикаторов (красный, зеленый, желтый).

ХАРАКТЕРИСТИКИ

- Оптическая сигнализация наличия напряжения в однофазной сети,
- диод LED с повышенной эмиссией света,
- большая надежность светоизлучающего элемента,
- различные цветовые версии индикатора,
- простая адаптация под нестандартное применение,
- одномодульный корпус,
- монтаж на шине TH 35.



ВНИМАНИЕ

Оборудование следует подключать к однофазной сети в соответствии с действующими нормами. Способ подключения описан в данной инструкции. Работы, связанные с установкой, подключением, регулировкой, должны выполняться квалифицированными электриками, ознаменными с инструкцией обслуживания и функциями оборудования. Демонтаж корпуса приведет к утере гарантии и может привести к поражению электрическим током. Перед установкой оборудования следует убедиться, что на присоединительных проводах отсутствует напряжение. Для монтажа следует использовать крестовую отвертку диаметром до 3,5 мм. Способ транспортировки, складирования и эксплуатации оборудования влияют на правильность его работы. Не рекомендуется монтаж оборудования в следующих случаях: нехватка комплектующих деталей, повреждение оборудования или его деформация. В случае неправильной работы оборудования необходимо связаться с производителем.

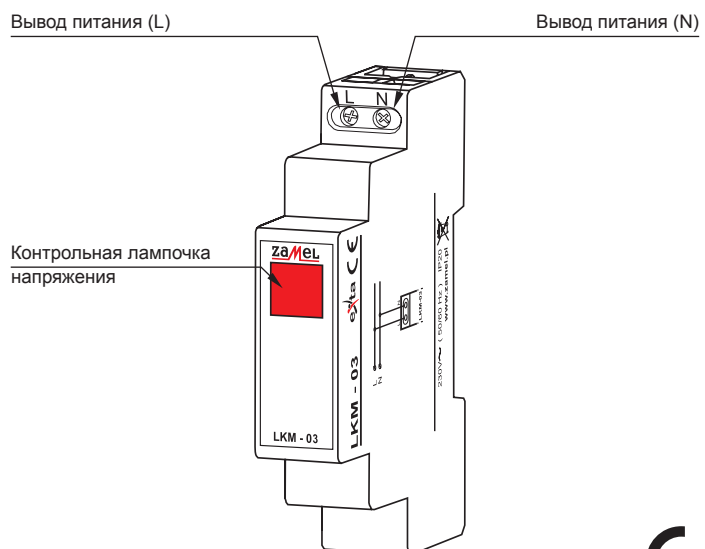


По истечении периода эксплуатации или при порче устройства необходимо подвергнуть его утилизации.

ТЕХНИЧЕСКИЕ ДАННЫЕ

LKM-03	
Выходы питания:	L, N
Номинальное напряжение питания:	230 V~
Толеранс напряжения питания:	-15 ÷ +10 %
Номинальная частота:	50 / 60 Hz
Номинальное потребление тока в версии:	10/20/30: 3,5 mA / 15 mA / 15 mA
Индикатор питания:	диод LED
Число присоединительных выводов:	2
Сечение присоединительных проводов:	0,2 ÷ 2,5 мм ²
Рабочая температура:	-20 ÷ +45 °C
Рабочее положение:	любое
Крепление корпуса:	шина TH 35 (PN-EN 60715)
Степень защиты корпуса:	IP20 (PN-EN 60529)
Класс защиты:	II
Категория перенапряжения:	II
Степень загрязнения:	2
Размеры:	одномодульный 90x17,5x66 мм
Вес:	45 г
Соответствие нормам:	PN-EN 60947-5-1

ВНЕШНИЙ ВИД

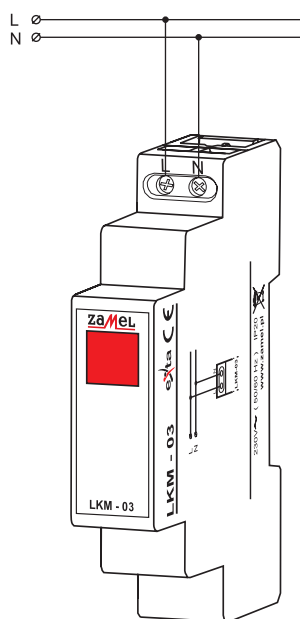


МОНТАЖ, ДЕЙСТВИЕ

1. Разъединить контур питания предохранителем, выключателем излишнего тока или изоляционным разъединителем, подключенными к соответствующему контуру.
2. Проверить соответствующим прибором отсутствие напряжения на питающих проводах.
3. Смонтировать оборудование LKM-03 в распределительном устройстве на шине TN 35.
4. Подключить провода под выводы в соответствии со схемой подключения.
5. Подключить питающий контур.

Оборудование после правильного монтажа и подключения готово к работе. О наличии сетевого напряжения на выбранном проводе фазы сигнализирует свечение диода LED. При отсутствии сетевого напряжения диод LED не светится.

ПОДКЛЮЧЕНИЕ



ВРЕМЕННАЯ ГРАФ-СХЕМА



СЕМЕЙСТВО ПРОДУКТА

Индикатор питания LKM-03 принадлежит к семейству продуктов LKM.

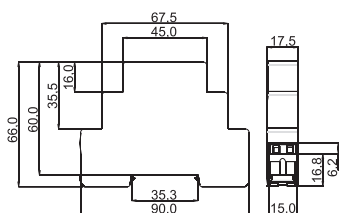
LKM-xx-xx

Цветовая версия:
 10 - LED красный
 20 - LED зеленый
 30 - LED желтый
 40 - LED (желтый, зеленый, красный)
не касается LKM-03

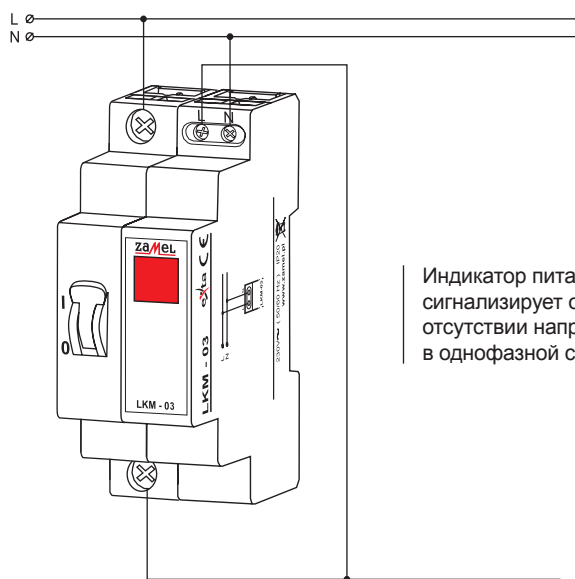
Версия оборудования:
 01 - питание с нейтральным проводом
 02 - питание без нейтрального провода

Символ оборудования

РАЗМЕРЫ КОРПУСА

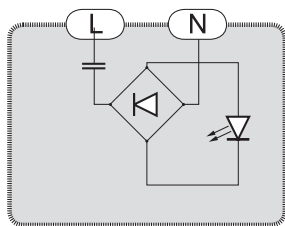


ПРИМЕНЕНИЕ



Индикатор питания LKM-03 сигнализирует о наличии или отсутствии напряжения в однофазной сети.

ВНУТРЕННЯЯ СХЕМА



ГАРАНТИЙНАЯ КАРТА

Производитель предоставляет гарантию на 24 месяца

Печать и подпись продавца, дата продажи.

1. ПМиЭ ZAMEL Полное Товарищество предоставляет 24-месячную гарантию на продаваемые товары.
2. Гарантия ПМиЭ ZAMEL Полное Товарищество не распространяется на:
 - a) механические повреждения, возникшие в процессе транспортировки, погрузки/разгрузки или при других обстоятельствах.
 - b) повреждения, возникшие в результате неправильно выполненного монтажа или неправильной эксплуатации изделий ПМиЭ ZAMEL Полное Товарищество.
 - c) повреждения, возникшие в результате каких-либо переделок, выполняемых ПОКУПАТЕЛЕМ или третьими лицами и имеющих отношение к изделиям, являющимся предметом продажи или оборудованию, необходимому для правильной работы изделий, являющихся предметом продажи.
 - d) повреждения, возникшие вследствие форс-мажорных обстоятельств или несчастных случаев, за которые ПМиЭ ZAMEL Полное Товарищество ответственности не несет.
3. Любые претензии, связанные с гарантийным обслуживанием, ПОКУПАТЕЛЬ должен предъявить в пункте продажи или на фирме ПМиЭ ZAMEL Полное Товарищество в письменном виде сразу после их возникновения.
4. ПМиЭ ZAMEL Полное Товарищество обязуется рассматривать рекламации в соответствии с действующими положениями польского законодательства.
5. Выбор способа удовлетворения рекламации, например, замена бракованного товара надлежащим, ремонт изделия или возврат денег остается за ПМиЭ ZAMEL Полное Товарищество.
6. Гарантия действительна на территории Республики Польша.
7. Гарантия не исключает, не ограничивает и не отменяет прав ПОКУПАТЕЛЯ, вытекающих из несоответствия товара договору.